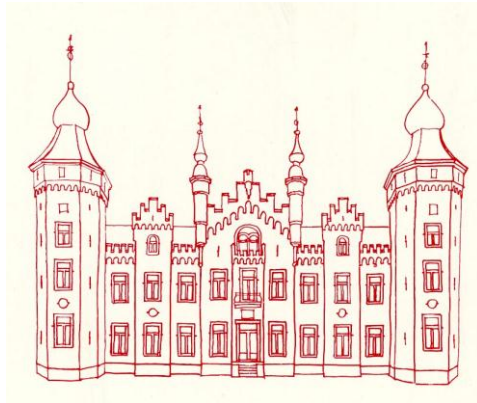


Association

Belgique – België
P.P.
1081 Bruxelles 8
P 002197

Culturelle



de Dilbeek ASBL

N°56. Sept. / Oct. 2011

Paraît tous les 2 mois

Editorial

Tourisme en Belgique

Les touristes pressés qui visitent notre pays pensent en premier lieu à Bruxelles et aux villes flamandes : Bruges, Gand, Anvers. C'est vrai que ces villes ont un riche passé et une architecture remarquable. Pourquoi les villes wallonnes sont-elles moins

prisées? Elles sont pourtant fort intéressantes et recèlent de nombreux trésors. Publicité moins agressive? Rue Marché-aux-Herbes, la Flandre et la Wallonie sont presque côte à côte. Le comptoir de Flanders Info occupe le rez-de-chaussée d'un très beau bâtiment en néo-baroque construit au début du 20ème siècle à l'emplacement de la Grande Boucherie du 17ème siècle. Il est précédé d'une série d'arcades faisant référence à une halle. Les touristes y trouvent quantité de brochures et de grandes bornes en 5 langues présentant les richesses de la Flandre dans différents domaines: le tour des Flandres cycliste, la côte, le chocolat, la bière, les spécialités culinaires avec les recettes, les artistes. Les villes importantes sont présentées: Gand, Malines, Bruges, Louvain, Anvers et bien entendu Brussel (Bruxelles). Un peu plus bas, aux numéros 25-27 de la même rue se trouve l'Espace Wallonie dont l'entrée est libre. On y organise régulièrement des expositions. C'est un très grand bâtiment qui s'ouvre également Petite rue au Beurre sur deux anciennes maisons de la fin du 17ème siècle. L'une a un pignon à redents, l'autre un pignon baroque. Elles ont été superbement restaurées, le portail est en pierre bleue, la façade est en briques apparentes et pierre blanche. Malheureusement il n'y a pratiquement jamais personne pour voir les expositions. Lorsque je suis entrée la dernière fois, de très belles photos présentaient « Le patrimoine et la lumière ». Des brochures sur la Wallonie sont à disposition et sur le sol, on peut voir les marbres qui ont fait la renommée de la région. Les deux bâtiments donnant Petite rue au Beurre seront dans un avenir proche occupés par des exploitants proposant des spécialités wallonnes. On ne peut que leur souhaiter plein succès, mais pourquoi ne réfléchit-on pas à propos du manque de visiteurs? Dans le prochain édito, je vous parlerai du BIP (Bruxelles Info Place) installé dans un autre bâtiment prestigieux et qui fait la promotion de Bruxelles.

Ginette De Corte

Nos prochaines activités

SEPTEMBRE 2011.

Mercredi 07/09 de 14 h à 16 h. – Activité 2011/24 – Ping-pong.

Réunion : à 14 h 00 dans notre local au 116 ch. de Ninove.

Samedi 10 / 09 à 16 h. – Activité 2011/25 – exposé : « La vie et l'œuvre d'Albert Schweitzer ».

Exposé de Michel Dandoy, émaillé d'illustrations musicales de Bach, dont A. Schweitzer (1875 – 1965) est un fin connaisseur et fervent admirateur.

Théologien iconoclaste, organiste reconnu, écrivain célèbre, le bon Docteur de Lambaréné aura été tour à tour vénéré comme l'icône de la charité et vilipendé comme l'idéologue exemplaire du colonialisme. De l'enfance alsacienne aux terres d'Afrique, de l'identification au Christ à l'éthique laïque, c'est un portrait contrasté d'un homme en quête de lui-même, pris de doutes et englué dans ses contradictions, avec pour seuls remèdes l'exil et l'action. Nous découvrirons ainsi un homme humain, un humaniste, un humanitaire, un père fondateur de l'euro-péanisme, de l'écologie et du combat pour les Droits de l'Homme. Prix Nobel de la Paix (1952), il reste une figure marquante du protestantisme libéral.

Réunion à 16 h. dans notre local au 116 ch. de Ninove

**Vendredi 16 / 09 à 20 heures – Activité 2011/26 –
« Légendes et carabistouilles de chez nous »**

Nous accueillerons la conteuse Sophie Clerfayt, membre du groupe « Les conteurs en balade » qui pendant plus d'une heure nous racontera des histoires et légendes de Bruxelles : savoureuses, truculentes... parfois coquines !

Une fois ça était une carabistouilleuse qui babelait! Laissez-vous emmener dans les ruelles bruxelloises, sur les pavés de la place du Jeu-de-balle, où l'on raconte le petit chaperon rouge en bruxellois ; et plus loin, rue du Chêne, où Charlemagne passait le printemps dans son palais, le Val des Roses. Tandis que le vent du Nord apporte une cocasse histoire de grenouille, au Sud, dans les vergers, on laisse pousser de mystérieuses légendes.

Sophie Clerfayt est une conteuse à la parole forte, généreuse. Elle raconte ce qu'elle aime : les sens cachés, les sages et les fous, le waterzooï, l'humour, la poésie, les frissons, le rouge, les rencontres, la chanson les « haricots », les histoires tendres, les changements, le feu de bois, les choses farces, la truculence, les points de suspension, la glace au spéculoos, le doute, le Brésil et l'honnêteté.

Réunion : à 20 heures dans notre local, au 116 chaussée de Ninove.

**Samedi 24 / 09 à 14 h 30 – Activité 2011/27 – Promenade
pédestre à Ixelles.**

Nous ferons une balade avec Madame De Boeck, une responsable du G.E.R.P.M.-S.C (Groupe d'études et de recherches des peintures murales et sgraffites culturels). Le thème des Journées du Patrimoine cette année était: « Restauration et Conservation ». Nous aurons l'occasion d'apprécier quelques superbes restaurations de sgraffites. Nous visiterons la maison de l'architecte Paul Saintenoy dont nous

connaissions une merveilleuse réalisation au Mont des Arts: le bâtiment du MIM (Musée des Instruments de Musique ; anciens magasins Old England). Il a également en son temps restauré l'hôtel Ravenstein et construit dans un style totalement différent l'ancienne pharmacie Delacre, toujours au Mont des Arts. Sa maison reflète son éclectisme et dans la salle à manger se trouve le plus beau vitrail Art nouveau de Bruxelles. Une oeuvre de Raphaël Evaldre d'après un projet de Privat-Livemont, deux grands spécialistes Art nouveau. Nous terminerons la balade par la visite de l'atelier de Nicole Cordier pour comprendre les techniques de restauration des sgraffites.

Rendez-vous : à 14h15 devant la Maison communale d'Ixelles, place Fernand Cocq.

Prix : 3 € pour les membres et 5 € pour les non membres. A payer sur place (monnaie juste SVP)

Inscription préalable obligatoire auprès de Ginette De Corte, en téléphonant après 18 h. au 02/569.53.70 ou 0497/62.85.75

OCTOBRE 2011.

Mercredi 05/10 de 14 h à 16 h. – Activité 2011/28 – Ping pong

Réunion : à 14 h 00 à notre local au 116, ch. de Ninove.

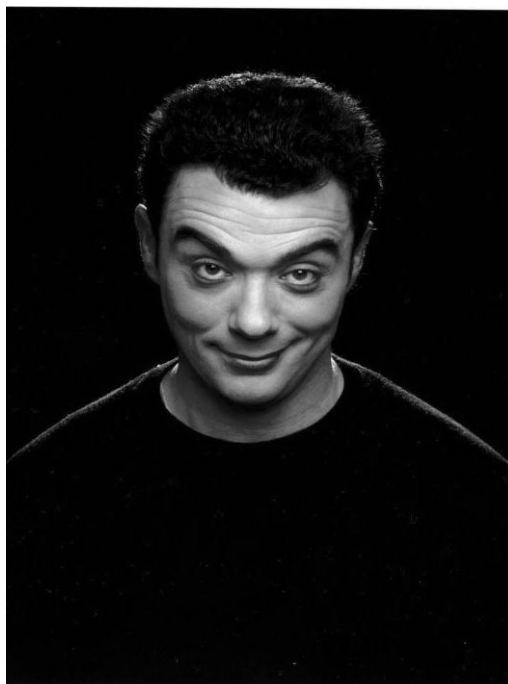
Samedi 15/10 à partir de 19 h. – Activité 2011/29 – Buffet froid et spectacle de Richard Ruben.

A l'occasion de la Fête de la Communauté française de Belgique, nous vous proposons un buffet suivi d'un spectacle de Richard Ruben pour les membres de toutes les Associations culturelles francophones de la Périphérie, dont l'Association culturelle de Dilbeek.

Richard Ruben est un humoriste belge de nationalité française. Il devient célèbre dès 1994 grâce à ses personnages fétiches : « le Gonzague » et « le Ronny ».

Persifleur doux-amer, il joue sur les maux de notre société.

Un mélange hilarant des meilleurs moments des one-man-shows adaptés à l'actualité.



Programme :

19 h.00 : Accueil

19 h.30 : Buffet et boissons à volonté

21 h.00 : Spectacle de Richard Ruben

Date : le samedi 15/10 2011

Rendez-vous à 19 h. au complexe « De Zijp » Zijp, 101 à 1780 Wemmel (parking réservé)

Prix: 20 € par personne pour le buffet et le spectacle (offre unique)

Réservation préalable obligatoire chez Michel Dandoy au 02/569.63.15 et paiement de confirmation au plus tard le 10 octobre 2011 au compte bancaire BE 31 0882 0522 8955 de l'Association culturelle de Dilbeek.

Attention le nombre de places est limité à 21 ! N'attendez pas pour réserver, il n'y aura pas assez de place pour tous.

Dimanche 16 / 10 à 14 h. – Activité 2011/30 – promenade pédestre au départ de Beersel.

Nous vous proposons une promenade de 5 kilomètres au départ de la place communale de Beersel. Il s'agit de la « Kesterbeekwandeling » qui part de l'église de Beersel et nous conduit dans la campagne environnante, par des chemins asphaltés ou par des sentiers en terre battue où nous aurons l'occasion de découvrir de vastes cultures et des panoramas superbes sur la vallée de la Senne.

Nous découvrirons le grand mat de la VRT de Leeuw St. Pierre et la maison d'un artiste abondamment colorée (y compris son jardin).

Au retour, vous pourrez déguster une gueuze ou krielk brassée dans un café de la région.

Rendez-vous : à 14 h. au pied de l'église de Beersel, Gemeenteplein.

Prévoyez des chaussures adéquates à la promenade, car de nombreux chemins sont en terre battue.

Inscriptions : obligatoire pour nous faire connaître vos coordonnées, ceci afin de vous informer de toute rectification de dernière minute ou d'annulation en cas de trop faible participation au 02/569.31.09 ou au 0477/39.19.34 (Albert) ou au 0476/342.799 (Nicole).

PS : La participation à la promenade est gratuite, toutefois seules les personnes en règle de cotisation (7€50) bénéficient de la couverture de notre assurance.

Nicole et Albert



Dimanche 23 / 10 à 10 h 15 – Activité 2011/31 – visite guidée du musée Magritte à Bruxelles

Il aura fallu plusieurs années de réflexion et une année de travaux pour aménager ce qui abrite aujourd'hui la plus grande collection d'œuvres de Magritte au monde: tableaux, dessins, gouaches, sculptures, affiches, films, photographies. Les périodes de la vie du peintre y sont présentées de façon chronologique et thématique. L'ensemble provient principalement du legs Irène Scutenaire-Hamoir, de la donation de Georgette Magritte et d'achats des Musées royaux des Beaux-Arts enrichis de prêts privés.

Les peintures de Magritte jouent souvent sur le décalage entre un objet et sa représentation.

L'artiste a déclaré: « La fameuse pipe, me l'a-t-on reprochée ! Et pourtant, pouvez-vous la bourrer ma pipe? Non, n'est-ce pas, elle n'est qu'une représentation. Donc si j'avais écrit sous mon tableau « Ceci est une pipe », j'aurais menti ! »

Rendez-vous : à 10 h 00 devant le musée de la place Royale.

Prix : 6 € pour les membres et 8 € pour les non membres.

Inscription préalable obligatoire auprès de Ginette De Corte en téléphonant après 18 h. au 02 /569.53.70 ou au 0497/62.85.75 et paiement de confirmation au plus tard le 19/10 au compte bancaire BE 31 0882 0522 8955 de l'association culturelle de Dilbeek.

Attention, le nombre de places est limité.

Samedi 29 /10 à 16 h. – Activité 2011/32 – conférence donnée par Marguerite Poultier : «L'Histoire et les mythologies revisitées par les musiciens. De Monteverdi à Mozart »

Dès la naissance de l'opéra au 17^{ème} siècle, les compositeurs ont chanté les heurs et malheurs de personnages historiques et ont puisé dans les mythologies de l'Antiquité, principalement gréco-romaine, de quoi combler le goût de spectateurs toujours plus nombreux et avides de sensations fortes et de combats

remarquables. On naît, on aime, on lutte, on meurt, et souvent grâce à la musique, qui est un langage universel et qui porte si bien certains sentiments humains, on survit dans la mémoire des peuples.

La conférence sera agrémentée d'illustrations musicales et iconographiques.

Réunion : à 16 h. à notre local au 116 ch. de Ninove.

Important

Pour les visites avec réservation et paiement obligatoire, le désistement doit être communiqué impérativement au responsable de la visite dès que possible pour permettre d'avertir les personnes inscrites sur la liste d'attente. Si le responsable de la visite n'est pas informé 24 heures avant la visite par tél. ou GSM, nous ne pourrons assurer le remboursement.

Nos projets pour le futur

Vous pouvez déjà noter dans vos agendas (sous réserve de modification) :

- Jeudi 17 novembre 2011: exposition « Bruxelles à l'aquarelle » à la Maison du Roi.
- Samedi 10 décembre 2011: exposition de miniatures flamandes à l'Albertine.
- Samedi 7 janvier 2012: notre repas traditionnel au « 116 »
- Jeudi 12 janvier 2012: Europalia Brésil au palais des Beaux-arts.

Journées du patrimoine

N'oubliez pas en septembre les « journées du patrimoine » dans les trois régions du pays. Profitez-en pour visiter des sites rarement accessibles au public.

1. Chez nous à Dilbeek

- Samedi 10 septembre à 18 h 00 : ouverture officielle en présence des autorités communales du week end consacré au patrimoine, à la maison Mostinckx, Dorpsplein, 5, à Bodegem Saint-Martin.

- Dimanche 11 septembre :

- Château de Grand-Bigard, Isidoor Van Beverenstraat 5, 1702 Grand-Bigard.
Ouvert de 11 h 00 à 18 h 00.
Visite guidée du château à 13 h, 14 h 30 et 16 h 00.



- Maison Pampoel, Place communale, 1, 1702 Grand-Bigard.
Ouverte de 11 h 00 à 18 h 00.



- Eglise Sint-Egidius, Chaussée de Bruxelles 226, 1702 Grand-Bigard.
Ouvverte de 12 h 00 à 18 h 00.



- Maison Mostinckx, Dorpsplein, 5, Bodegem Saint-Martin.
Visite guidée à 13 h, 14 h 30 et 16 h 00.



2. A Bruxelles, les samedis 17 et dimanche 18 septembre

Thème : « Restauration(s) et Conservation »,

Quelque 100 lieux seront accessibles dans les 19 communes bruxelloises.

Près de chez nous, on pourra notamment visiter les bâtiments suivants :

- Le Béguinage d'Anderlecht, rue du Chapelain 8
- Le Luizenmolen, rue des Papillons à Anderlecht
- Le Château du Karreveld, avenue J. de la Hoese,3, Molenbeek
- La Fonderie/Musée bruxellois de l'industrie et du travail- Ancienne compagnie des bronzes, rue Ransfort, 27, Molenbeek
- Ancienne demeure abbatiale de Dieleghem, rue J.-B. Tiebackx 14, Jette.

Informations: vous pouvez obtenir gratuitement la brochure, très bien illustrée et comptant 106 pages, éditée par la Région de Bruxelles-Capitale en téléphonant gratuitement au 0800/40.400 entre 10 h et 17 h.

Un exemplaire est également disponible auprès de notre trésorier, Guy PARDON (TEL : 02.569.47.71)

Site internet : www.monument.irisnet.be/fr

Dimanche sans voitures : La région de Bruxelles-Capitale sera interdite aux voitures le 18 septembre de 9h00 à 19h00. En compensation, les transports en commun de la Stib seront accessibles gratuitement.

3. En Wallonie, les samedi 10 et dimanche 11 septembre

Thème : « Des Pierres et des Lettres »

Plus de 450 monuments et sites seront accessibles et les bus du TEC seront accessibles gratuitement.

Informations : une brochure de 138 pages bien illustrée en couleurs est disponible gratuitement : il suffit de téléphoner au 0800 11 901.

Site internet: www.journeesdupatrimoine.be/fr

4. En Flandre, le dimanche 11 septembre

Thème : « Conflits ».

Un peu partout en Flandre, des donjons, châteaux, mottes et fermes fortifiées, moulins, églises, tribunaux et prisons seront accessibles au public.

De Lijn offre également la gratuité sur ses lignes mais pour cela il faudra découper un bon dans le journal « De Standaard » du samedi 10 septembre.

Site internet : www.openmonumenten.be

Informations générales

Livre-coffret « Les trésors de l’Egypte ancienne – De la pierre de Rosette à la tombe de Toutankhamon »

Pour la préparation de l’exposé sur « l’Egypte ancienne », l’Association a acquis ce livre-coffret. Outre les intéressants textes et 150 illustrations, le coffret contient également plus de 20 fac-similés de documents d’une importance majeure pour l’histoire passionnante de l’égyptologie. (Editions National Geographic France)

Cet ouvrage est à la disposition de nos membres pour consultation et lecture. Pour en disposer, adressez-vous à Michel Dandoy, au 02/569.63.15

Bruxelles Hôtel Aubecq & Victor Horta jusqu'au 9 /10/2011

Une exposition, deux lieux pour un chef-d'œuvre à l'occasion du 150ème anniversaire de la naissance du célèbre architecte. Hôtel situé au 520 de la prestigieuse avenue Louise, face au Bois de la Cambre.

Octave Aubecq était un puissant industriel dans le domaine des émailleries et des tôleries. En prenant contact avec Horta, il avait un plan précis de l'hôtel qu'il souhaitait ; de plus il voulait que la construction se fasse en un an, une garantie sur le devis des matériaux et que ses meubles y trouvent leur place. C'était sans tenir compte de la personnalité de Horta qui avait d'autres idées. Il réalisa bien le plan demandé mais quand Aubecq lui demanda son avis, il sortit un autre plan, plus artistique, dans lequel les meubles massifs du commanditaire n'entraient pas. En effet, pour lui la lumière est importante, on ouvre donc au maximum les baies. Le plan nous montre des pièces hexagonales et octogonales. Finalement, Aubecq conquis par le talent de l'architecte, déchire son plan et lui laisse carte blanche. Horta a pensé l'hôtel et tout son décor. Il a choisi un ensemble de mobilier très épuré allant du billard au monogramme brodé sur les serviettes. Les pierres utilisées jouent sur l'opposition entre le mat et le poli. Petit granit et pierre de Longpré pour le mat. Granit rose d'Ecosse et gris de Bretagne pour le poli. Cet hôtel, tournant le dos aux archaïsmes du passé, faisait la fierté des deux hommes. Horta avait placé dans sa propre salle à manger, un bas-relief au centre duquel la muse de l'architecture posait une main sur un modèle réduit de l'hôtel Aubecq. A la mort du commanditaire, le bâtiment est revendu comme un tout, avec son mobilier et ses oeuvres d'art, au prix de la valeur du terrain. Au lendemain de la Seconde Guerre mondiale, on trouve les bâtiments Art nouveau peu adaptés au nouveau mode de vie. L'hôtel est détruit en 1950 et l'opération spéculative permettra de construire l'immeuble à appartements de douze étages qui existe toujours. C'est le ministre des travaux publics de l'époque, Auguste Buisseret, qui va dégager les fonds nécessaires au démontage de la façade principale, décision originale dans le contexte du 20ème siècle. Une mesure de classement n'était pas possible, l'hôtel n'ayant

qu'une cinquantaine d'années, il a été construit de 1899 à 1902. Les pierres sont conservées dans l'espoir d'une reconstruction.....Après 60 ans d'errance à travers le pays, d'entrepôts en terrains vagues, les voici rassemblées à Bruxelles. Elles ont fait l'objet d'une minutieuse étude archéologique. Visibles de près, exécutées à la perfection, elles reflètent le talent de Horta. La façade a été reconstituée à plat et une passerelle permet d'en avoir une vue d'ensemble.

Cette façade ainsi que des documents photographiques et d'archives font l'objet de visites guidées gratuites dans l'entrepôt les jeudis et vendredis de 14h à 17h et les samedis et dimanches en journée. Le dimanche, des navettes en bus sont organisées gratuitement des musées vers l'entrepôt à certaines heures. Attention pas d'accès libre, réservation via le site www.aubecq.be ou au n° 0483/46 15 71 (les mardis, mercredis et jeudis de 14h à 17h)

Un projet plus lointain utiliserait la façade reconstituée à plat comme la pièce maîtresse d'un Centre d'interprétation de l'Art nouveau situé à Saint-Gilles.

Au Musée des Beaux-arts de la rue de la Régence, à voir: meubles, ferronneries, tapis, photos, plans, ce qui a pu être sauvé de l'hôtel et qui est conservé au Musée Horta, au MRAH, au Musée Dorsay à Paris.

Les plans originaux datent de 1900 et sont signés Horta, Aubecq et Declercq, l'entrepreneur. Les photos nous montrent les pièces meublées de l'hôtel en regard d'une table, d'une chaise, du magnifique billard du hall. L'achèvement de l'intérieur a pris plus de 2 ans. Pour chaque objet, meuble, lustre...Horta réalisa de 16 à 17 esquisses à main levée. Lorsqu'il avait déterminé le projet à réaliser, un collaborateur était chargé de le dessiner en grand. Les projets étaient corrigés avant d'être finalisés sur papier, sur des plans et des coupes et découpés à taille réelle. Un sculpteur élaborait une maquette en plâtre. C'est sur cette base que l'ébéniste devait réaliser le meuble dans l'essence choisie par l'architecte. Une table à tablette de marbre a l'air légère mais Horta y a ajouté deux pieds supplémentaires tellement elle est lourde. Dans l'autre salle, un reportage photographique vous montre la saga des pierres

voyageant d'un endroit à un autre jusqu'à la livraison et la reconstitution de la façade dans l'entrepôt. D'un simple clic sur le même site, vous pouvez aussi vous inscrire à la visite de l'entrepôt.

Ginette De Corte

Ailleurs dans la périphérie

Certaines associations "sœurs" vous proposent pour cette même période des activités dont vous pourrez prendre connaissance en appelant :

- Alsemberg-Beersel-Culture: 0475/23.19.91
- Berchem-Ste-Agathe: 02/469.26.75 au Centre culturel francophone " Le Fourquet", Place de l'Eglise, 15
- Grimbergen: 02/268.44.49 ou 02/262.11.99
- Rhode-St-Genèse: Mr. Decroly 02/358.28.71
- Leeuw-St-Pierre qui tient une bibliothèque ouverte tous les samedis non fériés de 9 heures à midi, infos au 02/377.18.14
- Zaventem: 068/55.32.64 ou 0475/47.27.64

Journal CARREFOUR

Ce journal créé il y a 27 ans est distribué à Dilbeek et Grand-Bigard et a pour objectif d'informer les francophones de la périphérie sur l'actualité politique et culturelle des communes du Brabant Flamand.

Le dernier numéro (n°167) a été distribué en cette fin du mois d'août.

Ceux qui ne l'auraient pas reçu peuvent récupérer cette feuille d'information sur le site www.carrefour.be.

Exploration du monde

Vu les excellents contacts entretenus entre Guy Pardon, notre trésorier et le syndicat d'initiative de Woluwe-Saint-Pierre, celui-ci, en collaboration avec le centre culturel de cette commune, est en mesure de vous proposer, comme les saisons passées, une offre à un prix exceptionnel pour la nouvelle saison 2011-2012 d'EXPLORATION DU MONDE.

Les mardis à 20 h – les mercredis à 15 h et à 20h CYCLE A – 6 SEANCES
--

❖ Mardi 11 – Mercredi 12 octobre : COMPOSTELLE Les chemins de Compostelle par Alain de la Porte

Partir à Compostelle, vous dira Alain de la Porte, n'est pas une aventure banale. Aujourd'hui encore, des pèlerins du monde entier foulent ce sol marqué par les pas de millions d'hommes. Ils prolongent ainsi l'une des plus fameuses épopées spirituelles de l'Occident.

❖ Mardi 1^{er} – Mercredi 02 novembre : LOUISIANE Laisse les bons temps rouler par Jean-Louis Mathon

La Louisiane évoque demeures à colonnades, plantations de coton et dames en crinoline. Mais Jean-Louis Mathon dévoile avec humour, enthousiasme et passion cette Louisiane qui conjugue la nostalgie du passé et les risques de la modernité.

**❖ Mardi 20 – Mercredi 21 décembre : Irlande
Ombres et lumières par Luc Giard**

Venez partager les émotions d'une Irlande intemporelle et contemporaine. Découvrez les Irlandais à travers leurs décors naturels. Du Buren au Connemara, en passant par le Donegal, des paysages à couper le souffle d'une Irlande émouvante.

**❖ Mardi 10 – Mercredi 11 janvier : INDE
Au milliard de regards par Lionel et Cyril Isy-Schwart**

Le pays le plus peuplé au monde, fascinant pour les uns, dérangent pour les autres. En compagnie de Lionel et Cyril Isy-Schwart, allez à la découverte de cette Inde colorée et festive, passionnée et bouillante, douce et voluptueuse.

**❖ Mardi 07 – Mercredi 08 février : JAPON
Un thé au Japon par Maximilien Dauber**

On dit souvent qu'aller au Japon, c'est voyager sur une autre planète. Ce n'est pas tout à fait faux. Emprunter les routes séculaires dans les pas des peintres voyageurs est une façon d'aborder ce pays au Soleil levant dans son éternité et sa modernité.

**❖ Mercredi 29 février – Mardi 06 mars : Wallonie
Le terroir au fil de l'eau par Philippe Soreil**

Avec Philippe Soreil pour guide, de rencontres en découvertes, laissez surgir la lumière, la vie, la force et les beautés de la Wallonie. A travers de nombreux témoignages au fil de l'eau, il va tenter de recomposer cette mosaïque qui fait des Wallons d'aujourd'hui les gardiens de leur terroir.

❖ **Dimanche 23 octobre : OUEST AMERICAIN par Lucien Varalta**

Ce film sillonne l'Ouest des Etats-Unis sur plus de 15 000 Km. Californie, Nevada, Utah, Arizona, Colorado, Wyoming, un voyage dans des paysages grandioses, dans le temps et un récit vivant de l'épopée que fut la conquête de l'Ouest. Lucien Varalta nous propose une exploration dans le passé pour mieux comprendre la mentalité des américains d'aujourd'hui.

❖ **Dimanche 27 novembre : MALTE / SICILE / SARDAIGNE par Franck Courtade**

Les îles de la Méditerranée sont synonymes de soleil, de plages et de détente, c'est sûr, mais elles constituent surtout le joyau d'un patrimoine exceptionnel. De par leur position stratégique, elles ont été soumises à de nombreuses invasions, laissant ainsi une diversité architecturale et culturelle unique.

❖ **Dimanche 29 janvier : PERIGORD / QUERCY, par René Van Bever**

Au fil des saisons, René Van Bever a sillonné ce berceau de l'humanité en abordant son histoire, en plongeant dans ses traditions et en écoutant les gens qui font vivre ce « pays » de France. De grottes en châteaux, de grands sites en simples gariottes, il vous plonge au cœur d'une région gastronomique, authentique et riche en couleurs.

❖ **Dimanche 11 mars : QUEBEC, par André Maurice**

Parcourir le Québec, c'est voyager à travers quatre saisons de paysages époustouflants. André Maurice, Québécois d'origine, vous contera « sa belle province » et vous permettra de faire la connaissance d'une culture métissée, née d'une idylle entre l'Europe et l'Amérique, bercée par la mer. Vive le Québec...

❖ **Dimanche 29 avril : MONGOLIE : les derniers nomades**

Partez à la découverte des steppes. Vous irez aux confins des confins, à la rencontre de ces derniers peuples nomades. Pays balayé par les vents, nature extrême, on ne pouvait rêver meilleurs guides pour découvrir l'intimité d'un peuple étonnant : les « fils du vent »...

Conditions exceptionnelles :

Cycle A – 6 séances : 30 €

Cycle B – 5 séances : 25 €

Cycle A + B (6 séances + 5 séances) : 50 €

Cette offre exceptionnelle (réduction de près de 50 % par rapport au tarif normal) est valable uniquement pour les membres de notre association en règle de cotisation. Ne tardez pas à vous inscrire en demandant le formulaire d'inscription à Guy Pardon, Kalenbergstraat, 30 à 1700 Dilbeek. Tél : 02/569.47.71

Toutes les séances se déroulent dans le grand et confortable auditorium du Centre Culturel de Woluwe-Saint-Pierre, avenue Charles Thielemans, 93, 1150 Bruxelles.

Souvenirs, Souvenirs...

Visite de la prestigieuse Villa Empain, joyau de l'Art Déco, le 14 mai 2011

La Villa, de style Art Déco a été construite en 1931 par l'architecte suisse Michel Polak. L'emploi des matériaux tant pour les façades (pierre polie et bronze) que pour les intérieurs (marbres, bois précieux, ferronneries...) lui confère un cachet remarquable. Le baron Louis Empain n'y vivra pas longtemps, il fait don de sa propriété à l'Etat belge en 1937 pour y créer un musée des arts décoratifs. Durant la seconde guerre mondiale, elle est occupée par la Gestapo. L'ambassade d'URSS s'y installe suite à l'initiative de Paul Henri Spaak ce qui ne plut pas au donateur, la famille reprenant son bien. En 1973, le bâtiment est donné en location à RTL télévision. Au bout de quelques années il s'est avéré trop petit. En 2006, la fondation Boghossian acquiert la villa qui sera restaurée à l'identique par Francis Metzger. Cet architecte, né à Boitsfort, est diplômé de l'Institut supérieur d'architecture Victor Horta dont il devenu le directeur adjoint. Il se partage entre les projets de constructions contemporaines comme le théâtre de la Balsamine et les restaurations de bâtiments remarquables. Citons l'hôtel Astoria, la gare Centrale, la bibliothèque Solvay ou la maison Delune sur la même avenue Roosevelt. Il a été primé plusieurs fois et notamment pour la restauration de la maison Autrique de Victor Horta.

D'où vient la fortune des Empain?

Edouard (1852-1929), né à Beloeil, est issu d'une famille modeste. C'est lui qui fera la fortune de la famille en révolutionnant le transport ferroviaire urbain. Il construit le métro parisien et crée les Ateliers de construction électrique de Charleroi. A partir de 1907, il réalise son dernier rêve, un vaste projet immobilier en Egypte. Il achète plusieurs millions de m² au gouvernement égyptien et entame la construction de maisons et d'immeubles. C'est ainsi que naît la ville d'Héliopolis dans la banlieue du Caire (aujourd'hui dans Le Caire). Il est inhumé dans la crypte de la basilique d'Héliopolis. Quant au baron Louis Empain, à qui on doit la villa, en 1934 il se rend au

Québec, il a 26 ans et fait un voyage de prospection et d'étude. Pourquoi cette province suscite-elle son intérêt? Dans quel but vient-il y investir une partie de la colossale fortune qu'il a héritée moitié avec son frère aîné Jean. Malgré sa réputation de flambeur et de noceur, Jean incarnera l'image d'un gestionnaire responsable et efficace, doté d'une grande énergie. Louis, pour se distinguer de son frère, prendra ses distances, viendra investir au Canada en se révélant un philanthrope éclairé. Michel Empain, son fils dira: « contrairement à ce que l'on dit, mon père était en réalité très ambitieux, sans doute bien davantage que mon oncle Jean. Il aurait aimé avoir la haute main sur le groupe mais il n'était que le cadet. Et dans l'impossibilité de régner sans partage, sans contrôle, il a préféré s'écarter complètement. Il était comme cela, ce n'était pas un lutteur opiniâtre. C'était quelqu'un qui quittait le champ de bataille au moindre revers pour aller bouder dans un coin, ulcéré »

Ginette De Corte

Promenade dans l'aristocratique rue aux laines à Bruxelles le 9 juin 2011

Les premières traces du passé de la rue remontent au 13ème siècle. A cette époque, la draperie fait la richesse de Bruxelles et la laine est mise à sécher au Wollendries ou Pré-aux-Laines, partie d'une vaste plaine de sable entrecoupée de marais. Ce site deviendra le quartier du Sablon. Vers 1350, le tracé de la rue se précise déjà quand à la première enceinte est adjoint un système défensif de talus bordés de fossés: les hamèdes. L'un de ces hamèdes courait entre la porte de Namur et la porte de Hal, à l'emplacement de la future rue aux Laines. La Wollendries Toren ou Grosse Tour des Drapiers est une des nombreuses tours qui renforçaient la deuxième muraille. Elle était située sur l'actuelle rue des Quatre-Bras et permettait de faire le guet sur les villages tout proches.

Quantité de riches demeures aux noms évocateurs de l'histoire de Bruxelles et des Pays-Bas se construisent au 16ème siècle: hôtels d'Egmont, de Culembourg, de la Tour et Tassis, de Mansfeld à l'emplacement de l'actuel hôtel de Mérode. Au 19ème siècle, la construction du palais de Justice, provoque une rupture dans le tissu urbain. De nombreux logements sont détruits et la rue aux Laines est coupée en deux parties qui dorénavant sont rattachées à des quartiers différents: le quartier des Arts et le quartier des Marolles. Les immeubles situés entre le palais d'Egmont et la rue du Grand-Cerf, en bordure du parc d'Egmont constituent un remarquable témoin de l'architecture et de l'urbanisme du début 20ème siècle. Il s'agit de 26 maisons réalisées entre 1903 et 1905 à la demande du duc d'Arenberg. Elles forment un ensemble d'une grande homogénéité et d'une diversité peu habituelle à la fois. Toutes sont construites sur base du même plan type, que l'on retrouve dans un grand nombre de maisons bourgeoises à la fin du 19ème siècle. Bâties sur une largeur allant de 6,5m à 7,5m, elles varient peu quant à la profondeur (environ 18m). Au rez-de-chaussée et au premier étage, on trouve trois pièces en enfilade à la décoration soignée. Au 2ème étage, la hauteur des pièces se réduit et la décoration se simplifie. L'étage des mansardes est traité plus sommairement. Les façades appartiennent au mouvement éclectique. Le numéro 56 est occupé par une belle maison construite en 1901 qui illustre un autre courant en vogue à cette époque: le néogothique. En fait, en cette seconde moitié du 19ème siècle, toute une série de courants néo existent. La rue aux Laines offre un beau panel de ces styles. Au coin, avec la rue du Grand-Cerf, on peut voir un immeuble typique du mouvement néo-Renaissance flamand réinterprétant avec des matériaux indigènes, les canons de l'art classique.

L'autre côté de la rue est occupé par des hôtels de la noblesse datant du 18ème siècle. L'hôtel de Lannoy, construit selon le style Louis XV, s'ouvre sur un grand porche. La fenêtre du premier étage est dotée d'une balustrade en fer forgé. L'hôtel du duc de Beaufort, devenu un temps hospice Sainte-Gertrude, est une possession du CPAS de Bruxelles. C'est aujourd'hui la résidence Beaufort. L'hôtel de Mérode forme un magnifique

ensemble à la fois rue aux Laines et place Poelaert. Si vous avez l'occasion d'aller flâner dans le quartier, ne manquez pas de pénétrer dans le parc d'Egmont par le passage Marguerite Yourcenar. C'est ce que nous avons fait en terminant la balade à l'Orangerie pour prendre un verre.

Toujours, si vous êtes dans le quartier, jusqu'au 19 septembre, la chapelle funéraire de la famille Tour et Tassis est ouverte dans l'église du Sablon à l'occasion de l'exposition « Le baroque dévoilé » qui se tient à l'hôtel de ville.

Ginette De Corte



Domaine du Nieuwermolen à St-Ulriks-Kapelle

Editeur responsable : Guy Pardon Kalenbergstraat, 30, 1700 Dilbeek.

Association culturelle de Dilbeek A.S.B.L.

Siège social : Bodegemstraat, 175, 1700 Dilbeek

Compte bancaire: BE31 0882 0522 8955

Site internet: www.association-culturelle-dilbeek.be

La présente publication s'efforce de communiquer des informations les plus fiables possible. L'ASBL ne peut toutefois être tenue pour responsable d'informations erronées quelle qu'en soit l'origine et/ou la cause.